



**Activiteitenverslag &  
Jaarrekening  
2025**

# GATEWAY

Activiteitenverslag  
& Jaarrekening

2025

*Jaarthema 2025*

**The House  
of God  
is the Gate  
of Heaven**

*Surely the Lord is  
in this place*

Genesis 28:16-18



# VOORWOORD

Beste lezer,

Wij danken u voor uw interesse in het **activiteitenverslag** en de jaarrekening van Gateway. De eerste samenkomst van Gateway vond plaats op 15 januari 2023, en voor u ligt de jaarrekening over 2025.

Wij zijn dankbaar dat wij juist in deze tijd een plek kunnen bieden waar hoop wordt geboden door de verkondiging van het Evangelie van Jezus Christus. In een wereld die continu verandert, blijft God gisteren, vandaag en tot in alle eeuwigheden Dezelfde. De hoop die wij in Hem hebben, willen wij uitdelen en laten zien dat er een bestemming is voor ieder leven.

In deze jaarrekening laten wij zien hoe deze missie concreet vorm krijgt binnen Gateway en hoe ons financieel beleid in lijn is met de visie Pursue Your Destiny.

Wij danken u voor uw belangstelling en vertrouwen erop dat God Gateway blijft leiden en zegenen, zodat de hoopvolle boodschap van het Evangelie blijvend kan worden uitgedragen.

Melvin Pietersz  
Voorzitter





# Inhoudsopgave

|   |    |   |    |
|---|----|---|----|
| <b>Algemene Gegevens Instelling</b> .....       | 1  | Gast sprekers .....   | 14 |
| Statutair bestuur van het kerkgenootschap ..... | 2  | Presentatie Coördinatoren .....   | 15 |
| Doelstelling .....                              | 2  | Toerusting Oudstentteam en Coördinatoren .....  | 15 |
| <b>Activiteitenverslag</b> .....                | 3  | <b>Hoe krijgt het Kerkgenootschap inkomsten</b> .....                                   | 16 |
| Inleiding .....                                 | 3  | <b>Op welke manier en aan welke doelen worden de verkregen inkomsten besteed?</b> ..... | 16 |
| <b>Road to Destiny - Gateway Algemeen</b> ..... | 4  | Doelen en Activiteiten .....  | 16 |
| Zondagsdienst .....                             | 4  | Algemeen Nut .....  | 16 |
| Gateway Kids .....                              | 4  | Financiële Verantwoordelijkheid .....   | 17 |
| Jovo's .....                                    | 5  | Geen Winstoogmerk .....   | 17 |
| Gebedsavond .....                               | 5  | <b>Beloningsbeleid</b> .....  | 18 |
| Deep Dive .....                                 | 6  | <b>Jaarrekening 2025</b> .....  | 19 |
| Deep Dive - Check In .....                      | 6  | Samenstellingsverklaring .....  | 19 |
| Deep Dive - Gast spreker(s) .....               | 7  | Het bestuur .....   | 19 |
| Deep Dive - Alpha Hengevelde .....              | 7  | Balans per 31 december 2025 .....   | 20 |
| Vastenweken .....                               | 8  | Toelichting op Staat van Baten en lasten .....  | 21 |
| Dopen en Opdraagdienst .....                    | 8  | Overzicht Materiële Vaste Activa .....  | 24 |
| <b>Road to Destiny - Gateway Connect</b> .....  | 9  | <b>Bijlage</b> .....  | 26 |
| Heartbeat - Hart voor vrouwen .....             | 9  | Wat wij geloven .....   | 26 |
| Steak Night - Hart voor mannen .....            | 9  | Orde en Gezag binnen in de Gemeente .....   | 26 |
| <b>Road to Destiny - Gateway Events</b> .....   | 10 | Gedelegeerd Gezag Genadegaven en Zalving .....  | 26 |
| Gateway Family Day .....                        | 10 | Gedelegeerd Gezag .....   | 27 |
| Kerstmarkt .....                                | 10 | Functioneel Gezag .....   | 27 |
| Ontbijt - Family Home Adventskalender .....     | 11 | Gezag volgens afspraak of werkwijzen zoals het Huishoudelijk Reglement .....            | 27 |
| Worship Nights .....                            | 11 | Gezag volgens Gewoonten en Traditie .....   | 27 |
| Gateway Conference .....                        | 12 | <b>Verklaring kascommissie</b> .....  | 28 |
| Jubileum - Gateway Jarig .....                  | 12 |   |    |
| Christelijke Feestdagen en Nieuwjaar .....      | 13 |   |    |
| <b>Road to Destiny - Gateway Diversen</b> ..... | 14 |   |    |
| Eigen Geschreven Liedereren .....               | 14 |   |    |
| Website Online .....                            | 14 |   |    |
| Gateway Office .....                            | 14 |   |    |

Foto's waarop mensen duidelijk herkenbaar zijn, zijn alleen gebruikt met toestemming van henzelf of hun ouders.

2026-2.0

## ALGEMENE GEGEVENS INSTELLING

**Naam** Kerkgenootschap Gateway  
**Nummer KvK** 89320182

**Contactgegevens**  
Adres Haijsma Mulierweg 31  
Telefoonnummer 06 300 77 001  
E-mailadres m.pietersz@yourgateway.nl

Website [www.yourgateway.nl](http://www.yourgateway.nl)

RSIN 864 946 466

Naam landelijke kerkgenootschap Niet van toepassing  
In welke landen is uw kerkgenootschap actief Niet van toepassing

Aantal medewerkers 0,44 fte  
Aantal vrijwilligers 60



## Statutair bestuur van het kerkgenootschap

Het voltallig gemeentebestuur is een meervoudig leiderschap bestaande uit voorganger en oudsten. Gateway heeft een voorganger en vijf oudsten.

### Doelstelling

De doelstelling van Gateway is dat een ieder in zijn of haar, door God gegeven, bestemming gaat wandelen. Wij geloven dat dit een proces is waarin verschillende stappen gezet moeten worden. Dit proces heeft zij ingedeeld in vier fasen, die tevens de kernwaarden van Gateway zijn, te weten:

1. Jezus ontmoeten
2. Jezus volgen
3. Toegerust worden
4. In je Bestemming wandelen



# ACTIVITEITENVERSLAG

## Inleiding

Bij Gateway geloven we dat onze activiteiten voortkomen uit een heldere visie: **Pursue Your Destiny**. Deze visie is opgebouwd rond vier pijlers:

- Jezus ontmoeten
- Jezus volgen
- Toegerust worden
- Wandelen in je bestemming

Deze pijlers vormen de kern van alles wat we doen en geven richting aan onze keuzes, programma's en werkwijze. In dit activiteitenverslag laten we zien hoe deze pijlers in 2025 in de praktijk zijn gebracht. De beschreven initiatieven en ontmoetingen weerspiegelen de missie en waarden van Gateway en tonen hoe geloof, betrokkenheid en gemeenschap worden gecombineerd.

# ROAD TO DESTINY - GATEWAY ALGEMEEN

## Zondagsdienst

Gateway houdt wekelijks op zondag om 10:00 uur haar dienst. Tijdens deze samenkomst is er ruimte om Jezus Christus, de Zoon van God, te aanbidden. Dit gebeurt door middel van zang en muziek, ook wel lofprijzen en aanbidding genoemd. Aansluitend wordt het Woord van God verkondigd: de voorganger of een gastspreker deelt het Evangelie van Jezus Christus.

Na de dienst is er gelegenheid voor persoonlijk gebed. Een gebedsteam staat klaar om voor bezoekers te bidden die daar behoefte aan hebben. Daarnaast is er ruimte voor ontmoeting en gesprek. Onder het genot van een kop koffie of thee kunnen bezoekers en gemeenteleden napraten en verbinding zoeken.

## Gateway Kids

Binnen Gateway is er een speciale plek voor kinderen van 3 tot 12 jaar: de Gateway Kids. Deze groep biedt kinderen de kans om het geloof op hun eigen manier te ontdekken, met activiteiten die passen bij hun leeftijd en beleving.

We geloven dat het belangrijk is kinderen van jongs af aan kennis te laten maken met het Evangelie van Jezus Christus. Daarom bestaat de kinderdienst uit bijbelverhalen, gebed, spel, knutselen en andere activiteiten die hen helpen de boodschap van God te begrijpen. Soms leren de kinderen ook teksten uit hun hoofd.

De kinderen krijgen iets te eten en te drinken, vaak meegegeven door hun ouders. Elke kinderdienst heeft een specifiek thema, waardoor de kinderen samen kunnen ontdekken wat dit voor hen betekent.



## Jovo's

Binnen Gateway is er een speciale plek voor jongvolwassenen: de JOVO's. Deze groep, bedoeld voor jongeren van 18 tot ongeveer 23 jaar, biedt een waardevolle gelegenheid om samen te komen met leeftijdsgenoten, het geloof te verdiepen en de uitdagingen van het leven met elkaar te delen.

We geloven dat het belangrijk is om in deze levensfase een stevige basis te leggen, zowel in geloof als in vriendschap. Daarom worden de JOVO-avonden begeleid door betrokken volwassen leiders, die niet alleen bijbelse wijsheid, maar ook hun levenservaring delen.

De avonden vinden meestal plaats in een huiselijke setting, wat zorgt voor een ontspannen en gezellige sfeer. Naast diepgaande gesprekken over God en het leven is er ook ruimte voor gezamenlijke activiteiten, zoals bowlen, samen pizza eten of een bezoek aan een Praise Avond.

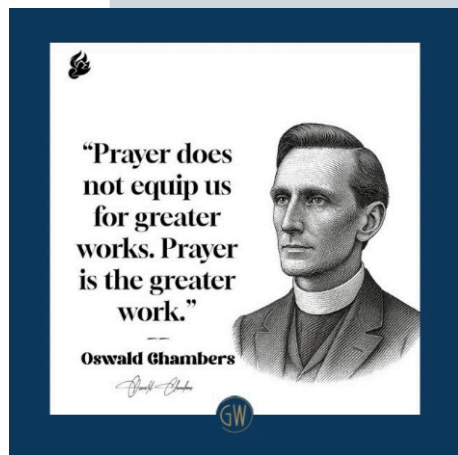
Deze wekelijkse bijeenkomsten, afwisselend op vrijdag- of zondagavond, zijn een waardevolle plek waar jongvolwassenen elkaar bemoedigen, geloofsverdieping vinden en samen optrekken.



## Gebedsavond

De gebedsavond vindt eens per twee weken plaats op dinsdagavond. Tijdens deze bijeenkomsten bidden we voor de gemeente en, indien gewenst, ook voor elkaar. De avond openen we met zang en muziek, lofprijs en aanbidding. We bidden dat we,

zowel persoonlijk als gezamenlijk, in onze door God gegeven bestemming mogen wandelen.



## Deep Dive

Binnen Gateway wordt ook onderwijs gegeven vanuit Gods Woord, de Bijbel. Dit vindt eveneens eens per twee weken plaats op dinsdagavond.

Het doel van Deep Dive is om gemeenteleden te helpen dieper in Gods Woord te duiken. Wij geloven dat deze manier van studeren meer impact heeft.

Deep Dive betekent een diepe duik. We willen dat gemeenteleden in Gods Woord worden ondergedompeld, maar ieder mag zelf bepalen hoe diep hij of zij wil gaan.

## DEEP DIVE

*Your Word is a lamp to my feet  
and a light to my path.*  
Psalm 119

U BENT VAN HARTE WELKOM  
LOCATIE: GKC | START 20.00U



## Deep Dive - Check In

Dit jaar hebben we als Gateway voor het eerst een Check In georganiseerd. Tijdens deze bijeenkomsten worden de grondbeginselen van het Evangelie uitgelegd. De Check In is bedoeld voor mensen die net tot bekering zijn gekomen of voor degenen die gewoon behoefte hebben aan een opfriscursus.

De reeks bestaat uit tien wekelijkse bijeenkomsten. Na afronding ontvangen deelnemers een certificaat als bevestiging van hun deelname.

In de loop van het jaar zijn er meerdere Check In's gehouden.



## Deep Dive - Gast spreker(s)

Dit jaar hebben we tijdens Deep Dive ook ruimte geboden aan gast sprekers. In maart was Wicher Knol te gast. Wicher is evangelist en voorzitter van Nations Arise, en sprak tijdens een speciale Deep Dive-avond.

In mei mochten we ook Brian en Dedra Daehn verwelkomen. Hun aanwezigheid viel samen met hun bezoek aan Nederland in verband met de Gateway Conference die wij hebben georganiseerd. Tijdens de Deep Dive spraken zij specifiek over de profetische bediening.

## Deep Dive - Alpha Hengevelde

Dit jaar zijn we gestart met een Alpha-cursus in Hengevelde. Hierbij maken we gebruik van het officiële lesmateriaal van Alpha, wat deze cursus qua opzet en inhoud onderscheidt van de Check In. Toch is de kern hetzelfde: in beide trajecten staat de verkondiging van Jezus Christus centraal.

De Alpha in Hengevelde is vooral bedoeld voor mensen die Gateway (nog) niet bezoeken. Daarom kunnen beide cursussen prima naast elkaar bestaan. We zijn dankbaar dat ook in Hengevelde het Evangelie van Jezus Christus wordt verkondigd.



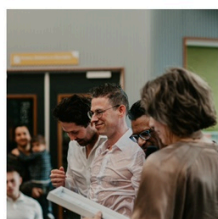


## Vastenweken

Eén keer per maand organiseert Gateway een vastenweek, van maandag tot en met vrijdag. Tijdens deze week komen we elke avond samen om te bidden. We beginnen steeds met lofprijs en aanbidding. Elke vastenweek staat in het teken van een specifiek thema.

Gedurende de week wordt elke ochtend in de Gateway App een overdenking gedeeld, gebaseerd op het Woord van God, de Bijbel, en afgestemd op het thema.

Er is geen vast protocol voor het vasten; iedereen kan op een manier deelnemen die het beste bij hem of haar past.



## Dopen en Opdraagdienst

Dit jaar hebben we een primeur gehad als het gaat om de doopdiensten. Binnen Gateway geloven wij in de volwassendoop. Dit betekent dat mensen volledig onder water worden gedoopt als zichtbaar teken van hun keuze om met Christus te sterven en met Hem op te staan in een nieuw leven.

In het afgelopen jaar hebben we meerdere doopdiensten mogen houden. Regelmatig combineren we een doopdienst met een opdraagdienst. Tijdens een opdraagdienst stellen ouders hun kinderen aan God voor en bidden wij om Gods zegen over hun leven. Daarbij spreken we het gebed uit dat zij zullen opgroeien en wandelen in de bestemming die God voor hen heeft.

# ROAD TO DESTINY - GATEWAY CONNECT

## Heartbeat - Hart voor vrouwen

Bij Gateway hebben we een diep verlangen om vrouwen van 18 jaar en ouder te bemoedigen en samen op weg te gaan in de bestemming die God voor ieder van hen heeft. We geloven dat elke vrouw uniek en bijzonder is gemaakt door God en dat Hij een plan heeft voor haar leven. Samen willen we ontdekken wat dat plan inhoudt, Pursue Your Destiny.



Daarnaast geloven we dat verschillende generaties veel van elkaar kunnen leren. Daarom hopen we dat jong en oud samen optrekken, naar elkaar omzien en elkaar ondersteunen in het geloof en in het dagelijks leven.

We willen er voor elkaar zijn, elkaar bemoedigen en in gebed ondersteunen. Dit doen we door middel van diverse activiteiten, zoals workshops, high teas en studies. Het is geen traditionele bijbelstudieavond, maar we bieden wél (bijbelse) onderwerpen aan. Ons doel is om op een ontspannen manier in gesprek te gaan, elkaar te inspireren en samen te groeien.

## Steak Night - Hart voor mannen

Steak Night wordt eens in de 4 à 6 weken gehouden. Het heeft in de kern hetzelfde karakter als Heartbeat, maar is speciaal bedoeld voor mannen van 18 jaar en ouder. Zoals de naam al doet vermoeden, staat deze avond in het teken van een gezamenlijke barbecue waarbij steak wordt gegeten.

Steak Night draait vooral om ontmoeting, bemoediging en gesprekken over uiteenlopende onderwerpen en thema's. Het is een moment om samen te komen, ervaringen te delen en elkaar te inspireren.



# ROAD TO DESTINY - GATEWAY EVENTS

## Gateway Family Day

Onze jaarlijkse Family Day in september was opnieuw een groot succes. Het thema van dit jaar was Wereldreiziger. In lijn met onze visie – samen op reis met God – kreeg de dag een creatieve invulling waarbij deelnemers als het ware een reis maakten langs

verschillende landen. Speciaal ontworpen paspoorten, een security-check bij de "douane" en een luchthavensetting zorgden voor een speelse en herkenbare beleving.



Naast het thematische programma was er volop ruimte voor ontmoeting, gezelligheid en verbinding. Er was ruim voldoende eten en drinken, en alles was met zorg georganiseerd door een betrokken team van vrijwilligers.

Family Day is voor Gateway een jaarlijks terugkerend moment waar we bewust naar uitkijken. Het is een waardevolle dag waarop niet alleen de onderlinge band wordt versterkt, maar waarop ook familieleden die normaal niet bij Gateway betrokken zijn op een laagdrempelige manier kunnen aansluiten en kennismaken.

## Kerstmarkt

Dit jaar vond onze eerste evangelisatieactie van 2025 plaats tijdens de kerstmarkt in Winterswijk. Met een prachtig ingerichte kraam waren we als Gateway zichtbaar en aanwezig in het hart van de samenleving.

Warme chocolademelk werd uitgedeeld, er ontstonden open gesprekken en mensen werden persoonlijk aangesproken.



Er is gebeden met bezoekers, het Evangelie is gedeeld en velen zijn uitgenodigd voor de kerstdiensten. Sommige mensen hoorden zelfs het volledige Evangelie.

Op deze manier geven we concrete invulling aan onze missie om zichtbaar en betrokken te zijn in Winterswijk en omgeving.

## Ontbijt - Family Home Adventskalender

In de aanloop naar kerst is een verbindende actie georganiseerd met als doel mensen uit te nodigen die weinig sociale verbinding ervaren of voor wie de stap naar een reguliere samenkomst nog groot is. De activiteit was gericht op het laagdrempelig versterken van relaties en het tonen van betrokkenheid.



Gemeenteleden konden een 'advent-huis-kalender' aanschaffen en persoonlijk samenstellen. Deze bestond uit 24 huisjes (waarvan 4 grotere), inclusief materialen en voorbeeldkaartjes met bemoedigende teksten. De kalender werd, samen met een uitnodiging, geschonken aan iemand uit het eigen netwerk en gekoppeld aan een gezamenlijke ontbijtontmoeting.

Daarnaast was het mogelijk om uitsluitend een ontbijtbond te gebruiken om iemand uit te nodigen. Het ontbijt bood een warme en gastvrije setting voor ontmoeting. Aansluitend konden gasten desgewenst een samenkomst bijwonen; deelname hieraan was vrijblijvend.

## Worship Nights

Dit jaar vond de tweede editie plaats van de Pursue Your Destiny Worship Night. Deze samenkomst onderscheidt zich van The Good News Praise door haar specifieke focus op toerusting en bemoediging van christenen. De avond was gericht op gelovigen die verlangen naar geestelijke verdieping en richting in hun roeping en bestemming. Het programma bestond voornamelijk uit worship, een korte gerichte boodschap en ruime gelegenheid voor persoonlijk en profetisch gebed.



Daarmee gaf Gateway concreet invulling aan haar visie om gelovigen toe te rusten en ruimte te bieden voor gebed en geestelijke groei. De avond stond open voor alle leeftijden en ook belangstellenden waren welkom.

## GOOD NEWS! PRAISENIGHT

**VRIJDAGAVOND 14 NOVEMBER**  
GERRIT KOMRIJ COLLEGE (GKC)  
PARALLELWEG 7, WINTERSWIJK  
**INLOOP 19:30u MET EEN HAPJE & DRANKJE | START DIENST 20.00u**  
VRIJE ENTREE

**THEMA  
GRACE  
ONLY!**



Dit jaar vond de eerste editie plaats van Good News Praise, een jongerenavond met als doel jongeren te bereiken met het Evangelie van Jezus Christus. De avond bestond uit aanbidding, een duidelijke geloofsoproep en ruimte voor persoonlijk gebed. Tijdens deze bijeenkomst hebben bijna vijftien jongeren aangegeven een bewuste keuze voor Jezus Christus te maken.

Met deze eerste editie van Good News Praise heeft Gateway geïnvesteerd in het bereiken van de jongere generatie.

## Gateway Conference

De Gateway Conference is geboren uit een verlangen om een plek te creëren waar toerusting centraal staat. Een plek waar voorgangers, oudsten, geestelijke leiders, gemeenteleden en geïnteresseerden samenkomen om te leren, te groeien en te bouwen aan het huis van God.

We geloven dat God in Zijn Woord een duidelijk model heeft gegeven voor gemeentebouw en gemeentegroei, startend vanuit de vijfvoudige bediening. Daarom organiseren we Gateway Conference – om ruimte te geven aan onderwijs, inspiratie en praktische toerusting op dit gebied.

Tegelijk willen we verdieping brengen in wie de Heilige Geest is,

hoe Hij werkt, en welke uitingen daarbij horen. We beseffen dat dit brede en soms gevoelige thema's zijn, waarover ook teleurstelling of verwarring kan bestaan. Maar juist daarom willen we – op basis van het Woord van God – helder en gezond onderwijs aanbieden dat bouwt en bekrachtigt.

Tijdens de Gateway Conference hoor je sprekers uit binnen- en buitenland die met ervaring en overtuiging spreken over deze thema's. Hun onderwijs draagt bij aan een cultuur van geestelijke groei, echtheid en geloof in de lokale gemeente.



## Jubileum - Gateway Jarig

Gateway is op 15 januari 2023 'geboren', en sindsdien wordt jaarlijks stilgestaan bij het ontstaan van de gemeente. We vieren haar verjaardag.

Dit jaar werd het tweejarig jubileum gevierd. Het jubileum kreeg een feestelijke invulling, met als doel dankbaarheid te uiten voor het afgelopen

jaar en gezamenlijk stil te staan bij deze mijlpaal. Hiermee wordt benadrukt dat groei en continuïteit niet als vanzelfsprekend worden beschouwd, maar bewust worden gevierd als onderdeel van de ontwikkeling van Gateway.



## Christelijke Feestdagen en Nieuwjaar

Binnen Gateway hechten we uiteraard veel waarde aan de christelijke feestdagen. Deze momenten bieden niet alleen gelegenheid om samen stil te staan bij het geloof, maar vormen ook een bijzondere kans om uit te reiken naar anderen. We zien feestdagen als een open deur voor mensen die niet regelmatig een kerk bezoeken of op de drempel van het geloof staan. Het is een uitnodiging om de liefde van Jezus Christus te ontdekken en het Evangelie op een eenvoudige manier te horen.

Tijdens Kerst krijgen kinderen van 3 tot 12 jaar een speciale plek in de dienst. Door middel van voorlezen, zang, dans en visuele presentaties brengen zij op een creatieve manier het verhaal van Jezus' geboorte tot leven. Dit maakt de kerstviering niet alleen een moment van aanbedding, maar ook een warme en toegankelijke ervaring voor genodigden.

Naast de feestdagen vieren we samen de start van een nieuw jaar met een Nieuwjaarsreceptie. Dit is een feestelijk moment om elkaar te ontmoeten, samen terug te kijken op het afgelopen jaar en Gods zegen uit te spreken over het jaar dat voor ons ligt.



INVITED  
Gateway Kerstdiensten

ZIJ GAVEN  
HEM DE NAAM  
JEZUS

|  |  |
|--|--|
| <b>Familie Kerstdienst</b><br>21 december<br>start dienst 10.00uur | <b>Kerstavonddienst</b><br>24 december<br>inloop 19.30uur<br>start dienst 20.00uur |
|--|--|

Gkc | Parallelweg 7 | Winterswijk

GW

# ROAD TO DESTINY - GATEWAY DIVERSEN

## Eigen Geschreven Liederen

Dit jaar zijn binnen Gateway eigen liederen geschreven, waarmee de creatieve en muzikale ontwikkeling van de gemeente wordt gestimuleerd. Het lied Zonder Angst werd dit jaar voor het eerst uitgevoerd tijdens een zondagsdienst.

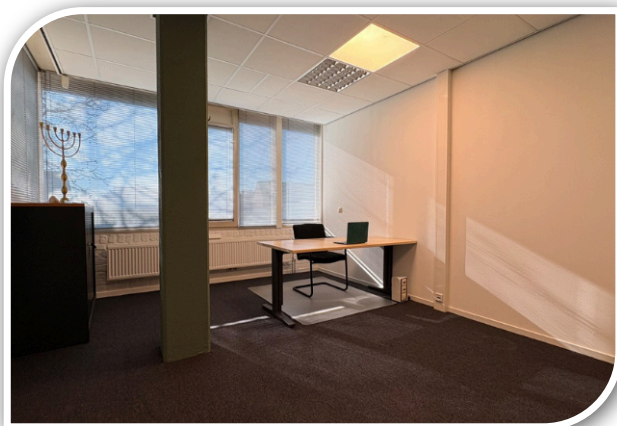
## Website Online

In 2025 is de nieuwe website van Gateway, [www.yourgateway.nl](http://www.yourgateway.nl), officieel gelanceerd op 28 maart. Dit markeert een belangrijke stap in de online aanwezigheid van de gemeente en biedt een laagdrempelige manier om informatie, nieuws en activiteiten te delen met zowel leden als geïnteresseerden van buiten de gemeenschap.

## Gateway Office

Eind januari 2025 zijn twee kantoorruimtes ter beschikking gesteld aan Gateway. De ruimtes worden voornamelijk gebruikt door de voorganger, maar dienen ook voor vergaderingen en het ontvangen van bezoekers voor gesprekken.

In maart 2025 is daadwerkelijk gebruikgemaakt van de kantoorruimtes, waarmee ze operationeel in gebruik zijn genomen.



## Gast sprekers

Gast sprekers worden op uitnodiging uitgenodigd om de prediking te verzorgen tijdens de zondagsdiensten van Gateway. De opzet van de dienst blijft grotendeels gelijk aan de reguliere samenkomsten, maar een gast spreker brengt vaak een unieke invalshoek, bijvoorbeeld door een specifieke zalving, bijzondere wijsheid, diepere inzichten of een specialistische benadering.

Gast sprekers leggen hierbij vaak extra nadruk op de kernwaarde toerusting, waardoor gemeenteleden worden geholpen hun bestemming te ontdekken en daarin te wandelen.

## Presentatie Coördinatoren

In 2025 is Gateway organisatorisch verder gegroeid. In dat kader zijn acht coördinatoren voorgesteld aan de gemeente, die leiding geven aan diverse teams binnen Gateway.



De coördinatoren zijn verantwoordelijk voor de teams Gateway Kids, Gateway Care Center en Gateway Gatekeeping, waarmee de aansturing en organisatie van deze drie teams structureel is versterkt.



## Toerusting Oudstenteam en Coördinatoren

Binnen Gateway is het belangrijk dat coördinatoren en het Oudstenteam zelf goed toegerust zijn om hun verantwoordelijkheden effectief te kunnen vervullen. In 2025 zijn hiervoor diverse vormen van begeleiding en training aangeboden, gericht op het versterken van leiderschap en het ondersteunen van de uitvoering van hun taken binnen de gemeente.



# HOE KRIJGT HET KERKGENOOTSCHAP INKOMSTEN?

De inkomsten van Gateway komen binnen via donaties, die hoofdzakelijk door de gemeenteleden van Gateway gedaan worden. Er zijn verschillende manieren waarop men kan bijdragen.

Daarnaast is het mogelijk om een bijdrage over te maken via een betaalverzoek, zoals een Tikkie, of via een handmatige bankoverschrijving.

Tijdens de zondagsdienst wordt een collecte gehouden, waarbij zowel contant als digitaal gegeven kan worden. Voor digitale donaties is een QR-code beschikbaar.

Gateway maakt ook gebruik van een kerkapp, die neemt zij af van Donkey Mobile ([www.donkeymobile.app](http://www.donkeymobile.app)). Deze app bevat een speciale functie genaamd Geven, waarmee gemeenteleden eenvoudig digitaal kunnen doneren.

# OP WELKE MANIER EN AAN WELKE DOELEN WORDEN DE VERKREGEN INKOMSTEN BESTEED?

De inkomsten die we ontvangen, worden gebruikt om de doelstellingen van Gateway te realiseren, zoals beschreven in onze missie en statuten.

We besteden het geld aan activiteiten die bijdragen aan het geestelijk welzijn van anderen, zoals het organiseren van geloofs- en andere evenementen, het bieden van ondersteuning (geestelijke toerusting) en het versterken van de gemeenschap. Dit omvat bijvoorbeeld kerkdiensten, activiteiten voor jongeren en ouderen, en programma's die gericht zijn op het versterken van de band binnen Gateway en het delen van het Evangelie van Jezus Christus.

We zorgen ervoor dat alle uitgaven zorgvuldig en transparant worden beheerd, en dat het geld alleen wordt besteed aan de doelen die we met Gateway willen bereiken. Er wordt geen geld gebruikt voor privédoelen of winst.

## Doelen en Activiteiten

De doelstelling - de visie - van Gateway is, zoals reeds eerder in dit verslag beschreven, dat een ieder in zijn of haar, door God gegeven, bestemming gaat wandelen. Wij geloven dat dit een proces is waarin verschillende stappen gezet moeten worden. Dit proces heeft zij ingedeeld in vier fasen, die tevens de kernwaarden van Gateway zijn, te weten:

1. Jezus ontmoeten
2. Jezus volgen
3. Toegerust worden
4. In je Bestemming wandelen

Gateway organiseert, om haar doelstelling te bereiken, verschillende diensten en activiteiten. De diensten en activiteiten zijn reeds eerder in dit jaarverslag toegelicht.

## Algemeen Nut

Gateway is van mening dat zij daadwerkelijk invulling geeft aan het Algemeen Nut. Als kerkgenootschap biedt Gateway een plek waar het geloof in Jezus Christus samen met anderen beleefd kan worden. Deze diensten en activiteiten zijn er voor iedereen die deel wil nemen, en draagt daarmee bij aan het (geestelijk) welzijn van zowel de gemeenteleden als de bredere maatschappij. Het karakter van de diensten en activiteiten die Gateway organiseert, toont duidelijk aan dat zij zich richt op het algemeen belang en niet op winst of privébelangen. Door haar werkzaamheden vervult Gateway een waardevolle rol in de samenleving en zet zij zich in voor het dienen van anderen.

## Financiële Verantwoordelijkheid

De financiële boekhouding van Gateway wordt verwerkt met behulp van het boekhoudprogramma SnelStart. Het grootboekschema is opgezet in samenwerking met het boekhoud- en administratiekantoor Adlon uit Winterswijk, dat ervaring heeft met de boekhouding van kerkgenootschappen. De bankmutaties worden automatisch ingelezen in SnelStart, wat de kans op fouten verkleint doordat deze gegevens niet handmatig hoeven te worden ingevoerd.

Adlon heeft de mogelijkheid om online in te loggen, zodat zij – vooral wanneer er vragen zijn vanuit Gateway – kunnen meekijken en controleren of de boekhouding gedurende het jaar goed wordt verwerkt. Wanneer er nieuwe grootboekrekeningen moeten worden aangemaakt, biedt Adlon advies, zodat er aan het eind van het boekjaar geen vervelende verrassingen optreden.

Daarnaast is er sprake van een contante geldstroom. Hoewel we gemeenteleden nog steeds de mogelijkheid bieden om contant te geven, stimuleren we hen om digitaal bij te dragen. De collecte wordt na de (zondag)dienst door twee personen geteld en op een speciale tellijst vastgelegd. Deze tellijsten worden vervolgens digitaal ingescand en als onderliggend document toegevoegd in SnelStart.

Elke maand worden de zogeheten maandcijfers gepresenteerd aan het gemeentebestuur, waarbij de gerealiseerde cijfers constant met de begroting worden vergeleken. Op deze manier kunnen afwijkingen, zowel aan de inkomsten- als uitgavenkant, tijdig worden signaleerd en kan er gepast op worden gereageerd.

Aan het eind van het jaar wordt de boekhouding gecontroleerd door de Kascommissie, die bestaat uit twee personen. De administratie wordt ook door Adlon nagekeken en zij maakt de jaarrekening op. De jaarrekening wordt uiteindelijk beoordeeld en goedgekeurd door het gemeentebestuur.

Een keer per jaar worden de cijfers gepresenteerd aan de gemeenteleden van Gateway. Verder wordt de jaarrekening openbaar gemaakt via de website [www.yourgateway.nl](http://www.yourgateway.nl). Op deze manier wordt transparantie gewaarborgd en kunnen de gemeenteleden inzicht krijgen in de financiële situatie van Gateway.

## Geen Winstoogmerk

Uit dit verslag blijkt duidelijk dat Gateway geen winstoogmerk heeft. Alle inkomsten worden uitsluitend besteed aan de doelstellingen van de organisatie.

Ondanks het feit dat Gateway geen winst maakt, is het sinds de oprichting van de kerkgenootschap elk jaar gelukt om een positief resultaat te behalen. Het is belangrijk te benadrukken dat Gateway dit positieve resultaat niet als winst beschouwt. Ook voor een ANBI-instelling is het essentieel om financieel gezond te blijven. Omdat de inkomsten van Gateway afhankelijk zijn van giften, en dus niet vaststaand zijn, is het van groot belang dat de organisatie beschikt over een gezond Eigen Vermogen (een financiële buffer). Dit zorgt ervoor dat eventuele periodes van lagere inkomsten goed opgevangen kunnen worden.

Het positieve resultaat biedt de zekerheid dat de operationele kosten gedekt blijven, waardoor de diensten en activiteiten van Gateway niet in gevaar komen.

# BELONINGSBELEID

Gateway heeft een beloningsbeleid dat voldoet aan de regels voor ANBI-instellingen. Bestuurders en medewerkers ontvangen geen winstuitkeringen. Vergoedingen voor bestuurders zijn beperkt tot gemaakte kosten en worden in lijn met de Belastingdienst-richtlijnen voor ANBI's vastgesteld.

De voorganger van Gateway is in dienst van het kerkgenootschap en ontvangt salaris voor zijn werkzaamheden als voorganger, niet voor zijn rol als voorzitter van het gemeentebestuur. Dit is duidelijk in het arbeidscontract opgenomen, aangezien de functie van voorzitter statutair onbezoldigd is.

Medewerkers krijgen marktconforme vergoedingen, die goedgekeurd worden door het gemeentebestuur. Er zijn geen variabele beloningen of winstdelingen, en alles wordt transparant en volgens de wet beheerd. Het beleid wordt jaarlijks geëvalueerd om ervoor te zorgen dat het in lijn blijft met de wetgeving en de doelstellingen van Gateway.



# JAARREKENING 2025

## Samenstellingsverklaring

De samenstellingsverklaring is overgenomen uit de jaarrekening 2025, zoals opgesteld door Adlon Winterswijk.

### ANBI-Beschikking

Het Kerkgenootschap heeft sinds 17 februari 2023 een ANBI-beschikking van de Belastingdienst verkregen, waardoor de donaties en giften aan het Kerkgenootschap onder voorwaarden als gift voor de inkomstenbelasting of vennootschapsbelasting aftrekbaar zijn.

### Micro-rechtspersonen

Het Kerkgenootschap voldoet aan de criteria overeenkomstig artikel 2:395A BW. In deze jaarrekening is gekozen voor toepassing van deze richtlijnen met betrekking tot deze micro-rechtspersonen.

### Samenstellingsverklaring

De jaarrekening 2025 van Gateway is door ons samengesteld op basis van de informatie die wij van u ontvingen. Bij een samenstellingsopdracht bent u er verantwoordelijk voor dat de informatie klopt en dat u ons alle relevante informatie aanlevert. Wij hebben onze werkzaamheden dan ook uitgevoerd vanuit de veronderstelling dat u aan deze verantwoordelijkheid heeft voldaan. Bij het uitvoeren van deze opdracht hebben wij ons gehouden aan de geldende voorschriften en kunnen u en andere gebruikers van deze jaarrekening ervan uit gaan dat wij deze jaarrekening zorgvuldig, integer en objectief hebben uitgevoerd en dat wij vertrouwelijk omgaan met de door u verstrekte informatie en gegevens.

### Ondertekening

Wij vertrouwen erop hiermee aan uw opdracht te hebben voldaan.

Winterswijk, 23 februari 2026

E.M. te Lindert

Adlon Winterswijk

## Het Bestuur

Het voltallige Gemeentebestuur is een meervoudig leiderschap bestaande uit voorganger en oudsten.

- |    |                              |                        |
|----|------------------------------|------------------------|
| 1. | dhr. M. Pietersz             | Voorganger, voorzitter |
| 2. | mw. T. Pietersz-Hakvoort     | Oudste, secretaris     |
| 3. | dhr. N. Petersen             | Oudste, bestuurslid    |
| 4. | mw. O. Petersen-Klein Entink | Oudste, penningmeester |
| 5. | dhr. J. Niessink             | Oudste, bestuurslid    |
| 6. | mw. M. Niessink-Rijstenberg  | Oudste, bestuurslid    |

Alle bestuursleden hebben een gezamenlijke bevoegdheid.

## Balans per 31 december 2025

Alle bedragen luiden in Euro's (€).

NB: De nummering 1-21 correspondeert met de nummers in de Toelichting op Staat van Baten en Lasten

| <b>Aktiva</b>                        | <b>2025</b>    | <b>2024</b>   | <b>Passiva</b>           | <b>2025</b>    | <b>2024</b>   |
|--------------------------------------|----------------|---------------|--------------------------|----------------|---------------|
| 01) Inventaris                       | 5.389          | 7.458         | 05) Eigen Vermogen       | 125.490        | 84.314        |
| 02) Voorraad Boeken                  | 400            | 0             |                          |                |               |
| 03) Rekening Courant Firm Foundation | 0              | 440           |                          |                |               |
| Rente spaarrekening                  | 1.145          | 0             |                          |                |               |
| Netto loon                           | 291            | 0             |                          |                |               |
| 04) Liquide Middelen                 | 121.942        | 80.038        | 06) Kortlopende Schulden | 3.677          | 3.622         |
|                                      |                |               |                          |                |               |
|                                      | <b>129.167</b> | <b>87.936</b> |                          | <b>129.167</b> | <b>87.936</b> |

| <b>Ontvangsten</b>            | <b>2025</b>    | <b>2024</b>   | <b>Begroting 2025</b> |
|-------------------------------|----------------|---------------|-----------------------|
| 07) Giften Gateway            | 129.500        | 63.800        | 74.545                |
| 08) Giften Gateway App        | 11.445         | 13.716        | 16.026                |
| 09) Giften Gateway Conference | 10.653         | 0             | 0                     |
| 10) Collecte Contant          | 5.192          | 8.070         | 9.429                 |
| 11) Overig                    | 772            | 2.636         | 0                     |
|                               |                |               |                       |
| <b>Totaal Ontvangsten</b>     | <b>157.562</b> | <b>88.222</b> | <b>100.000</b>        |

| <b>Uitgaven</b>                     | <b>2025</b>    | <b>2024</b>   | <b>Begroting 2025</b> |
|-------------------------------------|----------------|---------------|-----------------------|
| 12) Salariskosten Voorganger        | 40.549         | 14.795        | 37.680                |
| 13) Huisvestingskosten              | 18.125         | 13.624        | 15.000                |
| 14) Inventariskosten                | 2.707          | 2.661         | 1.000                 |
| 15) Kantoorkosten                   | 4.952          | 1.940         | 4.100                 |
| 16) Algemene Kosten                 | 4.072          | 2.485         | 4.550                 |
| 17) Activiteiten                    | 4.868          | 6.019         | 7.000                 |
| 18) Ondersteuning                   | 11.430         | 3.135         | 4.000                 |
| 19) Teamactiviteiten                | 29.716         | 7.868         | 7.750                 |
| 20) Afschrijvingen                  | 2.069          | 1.984         | 2.500                 |
|                                     |                |               |                       |
| <b>Totaal Uitgaven</b>              | <b>118.488</b> | <b>54.511</b> | <b>83.580</b>         |
|                                     |                |               |                       |
| <b>Resultaat voor diverse baten</b> | <b>39.074</b>  | <b>33.711</b> | <b>16.420</b>         |
| 21) Diverse baten                   | - 2.102        | 0             | 0                     |
|                                     |                |               |                       |
| <b>Resultaat na diverse baten</b>   | <b>41.176</b>  | <b>33.711</b> | <b>16.420</b>         |

## Toelichting op Staat van Baten en Lasten

Deze toelichting geeft extra uitleg over de balans en de winst- en verliesrekening. We leggen uit hoe de cijfers tot stand zijn gekomen en welke regels daarbij zijn gevolgd. Daarnaast lichten we belangrijke posten toe, zodat duidelijk wordt hoe de financiële situatie van Gateway eruitziet.

*NB: De nummering 1-21 correspondeert met de nummers op de balans en de winst- en verliesrekening*

### 01) Inventaris

De waarde van de inventaris bedraagt € 5.389, nadat de afschrijvingen zijn toegepast. De afschrijving vindt plaats over een periode van vijf boekjaren, wat betekent dat jaarlijks 20% van de inventaris wordt afgeschreven. Een overzicht van de inventaris is te vinden onder het kopje 'Overzicht Materiële Vaste Activa'.

### 02) Voorraad Boeken

Op de balans is een voorraad boeken opgenomen ter waarde van € 400. Het betreft boeken die zijn geschreven door Gerard de Groot en die zijn aangeschaft met het oog op gebruik binnen Gateway.

De intentie is om deze boeken uit te reiken aan Gatekeepers die het Check In-traject volgen, als onderdeel van hun toerusting en verdere verdieping. Per balansdatum (31 december 2025) zijn de boeken nog niet uitgereikt, maar zij zijn wel beschikbaar gesteld voor dit doel en zullen binnen het traject worden ingezet.

### 03) Vorderingen

Onder het kopje Vorderingen zijn drie posten opgenomen: Rekening Courant Firm Foundation, Rente spaarrekening en Netto loon. Hieronder lichten we per post toe waar deze betrekking op heeft. Het betreft bedragen die Gateway per balansdatum (31 december 2025) nog tegoed heeft.

In de jaarrekening 2024 is toegelicht dat er een vordering bestond op Firm Foundation, omdat in de beginperiode tijdelijk gebruik werd gemaakt van hun bankrekening. Per eind 2024 resteerde nog een bedrag van € 440. In 2025 is deze vordering volledig afgewikkeld. Er zijn per balansdatum (31 december 2025) geen openstaande bedragen of onderlinge verplichtingen meer tussen FIRM Foundation en

Gateway. Om die reden staat deze post in 2025 op € 0.

Aan de linkerkant van de balans (debetzijde) staat een bedrag van € 1.145 opgenomen onder Rente Spaarrekening. Dit betreft rente die over 2025 is opgebouwd op onze spaarrekening, maar die per balansdatum (31 december 2025) nog niet daadwerkelijk is bijgeschreven of ontvangen. Omdat deze rente wel betrekking heeft op het boekjaar 2025, nemen we dit bedrag op als vordering op de bank. Het is dus geld dat we nog tegoed hebben. Zodra de rente daadwerkelijk wordt bijgeschreven, verdwijnt deze post van de balans. In de Winst- en Verliesrekening is deze rente al opgenomen als opbrengst van 2025, omdat deze in dat jaar is opgebouwd.

Onder de vorderingen is een bedrag van € 291 opgenomen met betrekking tot te veel uitbetaald Netto Loon. Dit bedrag zal door de werknemer aan Gateway worden terugbetaald. Deze situatie is ontstaan bij de invoering van de pensioenregeling. Op basis van de toen gemaakte berekeningen bleek achteraf dat er € 291 te veel aan salaris is uitbetaald. Het gaat hierbij om een administratieve correctie die is ontstaan door de verwerking van de pensioenregeling.

### 04) Liquide Middelen

Liquide middelen verwijzen naar het geld dat Gateway direct beschikbaar heeft, zoals kasgeld en tegoeden op de bankrekening. Dit zijn de middelen die snel en gemakkelijk kunnen worden gebruikt om dagelijkse kosten en verplichtingen te dekken.

|                           |         |
|---------------------------|---------|
| Kasgeld                   | 0       |
| Rabobank Rekening Courant | 7.942   |
| Rabobank Spaarrekening    | 114.000 |

### 05) Eigen Vermogen

Het eigen vermogen, ook wel vrij besteedbaar vermogen genoemd, is door het bestuur te besteden overeenkomstig de doelstelling van Gateway. Vooruitlopend op de beslissing van het bestuur is het exploitatiesaldo van 2025 ad. € 41.176 ten gunste van het eigen vermogen gebracht.

|                           |               |
|---------------------------|---------------|
| Eigen Vermogen 01-01-2025 | 84.314        |
| Resultaat 31-12-2025      | <u>41.176</u> |
| Eigen Vermogen 31-12-2025 | 125.490       |

Het resultaat wordt aan het Eigen Vermogen toegevoegd, waardoor het in totaal op € 125.490 uitkomt.

### 06) Kortlopende Schulden

Kortlopende schulden zijn de bedragen die Gateway binnen een jaar moet betalen, zoals openstaande rekeningen. Deze schulden ontstaan vaak wanneer een leverancier in december een dienst heeft geleverd, maar de factuur pas in januari (het volgende boekjaar) wordt gestuurd. Het is belangrijk om te benadrukken dat deze schulden niet voortkomen uit nalatigheid, maar uit de timing van de facturering.

|                                |       |
|--------------------------------|-------|
| Te betalen bankkosten          | 84    |
| Te betalen administratiekosten | 625   |
| Te betalen huur december       | 1.720 |
| Te betalen website domein      | 39    |
| Reservering vakantiegeld       | 1.208 |

### 07) Giften Gateway

Onder Giften Gateway worden de giften verstaan die zijn gedaan via een betaalverzoek (Tikkie) of via een handmatige bankoverschrijving, € 129.500.

Binnen dit totaalbedrag vallen ook twee grote incidentele giften met een gezamenlijke waarde van € 34.869. Deze giften worden in de context van de totale ontvangsten beschouwd als incidentele giften en vormen daarmee een bijzonder onderdeel van de ontvangen bijdragen in 2025.

### 08) Giften Gateway App

Onder Giften Gateway App worden de giften verstaan die via de kerkapp (Donkey Mobile) zijn gedoneerd, € 11.445.

### 09) Giften Gateway Conference

Onder Giften Gateway Conference worden de giften verstaan die specifiek tijdens een Gateway Conference zijn gedaan. Het is voor ons relevant om de ontvangsten en bijbehorende uitgaven van de conferenties apart in beeld te brengen, zodat deze geldstromen goed inzichtelijk blijven, € 10.653.

### 10) Collecte Contant

Binnen Gateway zijn er twee contante

geldstromen. De collecte tijdens de zondagsdienst, € 5.192. En de collecte tijdens de kinderdienst, € 772.

### 11) Overig

Onder het kopje Overig is de Collecte Kinderdienst (€ 772) opgenomen. Deze post heeft effect op het resultaat. Ondanks dat wordt het door Gateway – gezien het karakter van deze post – niet als zodanig geïnterpreteerd.

### 12) Salariskosten Voorganger

De voorganger van Gateway is per 1 april 2024 in dienst bij Gateway gekomen (gemiddeld 8 uur per week, 0,22 fte). Per 1 april 2025 is de omvang van het dienstverband uitgebreid naar gemiddeld 16 uur per week (0,44 fte).

|                       |        |
|-----------------------|--------|
| Bruto Salaris         | 26.436 |
| Vakantiegeld          | 2.115  |
| Sociale Verzekeringen | 7.023  |
| Pensioenpremie        | 3.139  |
| Verzuimverzekering    | 1.671  |
| Telefoonvergoeding    | 165    |

### 13) Huisvestingskosten

De kosten voor de huur van het gebouw (en eventuele extra ruimtes) bedragen in totaal € 18.125. In 2025 hebben we gebruik gemaakt van het gebouw van het Gerrit Komrij College, locatie Parallelweg 7.

### 14) Inventariskosten

Onder Inventariskosten valt inventaris waar niet op wordt afgeschreven. Voorbeelden hiervan zijn een keyboardtas, iPad hoezen, mini-displayport, waterpomp doopbad, enzovoort. Dit bedraagt in totaal € 1.545.

Onder Inventariskosten vallen ook de jaarlijkse licentiekosten die voor de Gateway Kerkapp betaald moeten worden, € 1.162.

### 15) Kantoorkosten

Gateway heeft een bestuurdersaansprakelijkheidsverzekering en aansprakelijkheidsverzekering voor kerken bij Donatus afgesloten, € 324.

|                      |       |
|----------------------|-------|
| Kantoorbenodigdheden | 190   |
| Kosten website       | 3.561 |
| Administratiekosten  | 877   |

Onder Kantoorbenodigdheden vallen de kosten voor inkt voor Gateway Office en Gateway Kids.

Onder Administratiekosten vallen de kosten voor het boekhoud- en administratiekantoor Adlon. Ook de maandelijkse abonnementskosten voor het boekhoudprogramma SnelStart vallen hieronder.

## 16) Algemene Kosten

Onder Relatiegeschenken vallen onder andere bloemen voor gastsprekers en een attentie voor de conciërge van het GKC die met pensioen is gegaan, naast overige kleine attenties.

Onder Kosten Oudstentteam vallen onder andere reiskosten die namens Gateway worden gemaakt, kosten voor toerustingsochtenden met Marten Busstra en kosten die worden gemaakt tijdens strategische overleggen en bijeenkomsten. Daarnaast vallen ook diverse overige kleine kostenposten onder deze categorie.

De Bankkosten zijn de kosten voor alle transacties op de bankrekening van Gateway en de stortingskosten (storten van contant geld).

De kosten voor Vakliteratuur hebben betrekking op de aanschaf van studie- en vakliteratuur die aansluit bij het werk binnen Gateway.

De Overige Algemene Kosten betreffen koffie, thee, ranja, bekers, koeken, en spullen voor het avondmaal.

|                         |       |
|-------------------------|-------|
| Relatiegeschenken       | 137   |
| Kosten Oudstentteam     | 1.159 |
| Bankkosten              | 866   |
| Vakliteratuur           | 132   |
| Overige Algemene Kosten | 1.778 |

## 17) Activiteiten

Onder Sprekers vallen de vergoedingen voor gastsprekers. In 2025 zijn er vijf verschillende gastsprekers geweest, waaronder ook een gastspreker tijdens een bijeenkomst van Alpha Hengevelde. De vergoedingen voor gastsprekers tijdens de Gateway Conference zijn niet onder deze post opgenomen; deze kosten zijn verantwoord onder de kosten van de Gateway Conference.

Onder Kosten Voorganger vallen de werkgerelateerde kosten die de voorganger namens Gateway maakt. Het betreft onder andere kosten voor toerusting en ontwikkeling, representatiekosten, en overige kosten die samenhangen met de uitvoering van de

werkzaamheden. Hieronder vallen bijvoorbeeld deelname aan trainingen of masterclasses, werkgerelateerde lunches met andere voorgangers en een kerstpakket voor de voorganger.

Daarnaast is er een ticket voor een reis naar Amerika geboekt; deze kosten zijn echter volledig vergoed door een donateur.

De reis- en verblijfkosten zijn gemaakt in het kader van Gateway Care Center.

Onder Kosten Muziekteam vallen onder andere de licentiekosten voor CCL, huur van de muziekstudio, lunches tijdens repetitiedagen en een uitje voor het Muziek- en Beamerteam.

Onder Kosten Communicatie vallen onder andere de kosten voor communicatie-uitingen zoals banners van Gateway, keycards voor het gebedsteam, kaarten met het jaarthema van Gateway, het Canva Teams-abonnement en overige diverse communicatie-uitingen.

|                         |       |
|-------------------------|-------|
| Sprekers                | 2.166 |
| Kosten Voorganger       | 477   |
| Reis- en Verblijfkosten | 24    |
| Kosten Muziekteam       | 1.023 |
| Kosten Communicatie     | 1.178 |

## 18) Ondersteuning

Onder Ondersteuning vallen de donaties die Gateway heeft gedaan aan verschillende doelen en initiatieven. In 2025 is er onder andere gedoneerd aan Heart2Heart, Bijbel Basics (een kinderdienstmethode waarin de Bijbel centraal staat) en Twente Arise Gospel Festival. In totaal € 11.430.

## 19) Teamactiviteiten

Onder Gateway Kids vallen alle kosten die worden gemaakt voor materialen en voorzieningen die nodig zijn om de kinderdiensten te verzorgen, zoals papier, potloden, ranja en koekjes.

Onder Gateway Events vallen alle kosten die worden gemaakt voor verschillende evenementen, zoals de nieuwjaarsreceptie, het vieren van het Gateway Jubileum, Pursue Your Destiny Worship Night, Pasen en Kerst.

De Gateway Family Day is een terugkerend evenement waarvoor de kosten specifiek in beeld worden gebracht.

De kosten voor de Gateway Conference zijn hier apart inzichtelijk gemaakt. Tegenover deze kosten staan in 2025 ook ontvangen giften voor de conference ter hoogte van € 10.653.

Voor Gateway Deep Dive zijn diverse kosten gemaakt, onder andere voor reiskostenvergoedingen voor teamleden. Hieronder vallen ook kosten voor activiteiten van Alpha Hengevelde, waar de bijeenkomsten worden gestart met een gezamenlijke maaltijd.

Onder Gateway Evangelisatie vallen met name de kosten die zijn gemaakt voor de Good News

Praise avonden. Dit betreft onder andere kosten voor communicatie-uitingen zoals flyers en social media, kosten voor drinken en versnaperingen, en kosten voor zaalhuur van het GKC.

|                       |        |
|-----------------------|--------|
| Gateway Kids          | 1.986  |
| Gateway Events        | 2.562  |
| Gateway Family Day    | 2.972  |
| Gateway Conference    | 20.940 |
| Gateway Deep Dive     | 314    |
| Gateway Evangelisatie | 942    |

## 20) Afschrijvingen

De afschrijvingen op inventaris, € 2.069.

## Overzicht Materiële Vaste Activa

In het overzicht van de materiële vaste activa wordt weergegeven welke inventaris Gateway in bezit heeft, in welk jaar deze is aangeschaft, tegen welke aanschafwaarde dit is gebeurd en welk percentage jaarlijks wordt afgeschreven. Dit overzicht geeft daarmee een volledig beeld van de benodigde informatie over de aanwezige inventaris.

Daarnaast wordt in een afzonderlijk overzicht de actuele waarde van de inventaris per balansdatum (31 december 2025) weergegeven.

| Inventaris                                | Jaar Aanschaf | Aanschafwaarde | Afschrijving in % A.W. |
|---|---------------|----------------|------------------------|
| Piano                                     | 2023          | 950            | 20                     |
| Yamaha stagepas 1K MK2                    | 2023          | 1.227          | 20                     |
| Muziekinstallatie (microfoons, standards) | 2023          | 478            | 20                     |
| 2x dB Stage Monitor                       | 2023          | 1.078          | 20                     |
| Soundcraft                                | 2023          | 999            | 20                     |
| Yamaha stagepas 1K MK2                    | 2023          | 999            | 20                     |
| Uitbreiding Muziekinstallatie             | 2023          | 1.281          | 20                     |
| Uitbreiding Muziekinstallatie             | 2023          | 495            | 20                     |
| Vertaalset                                | 2023          | 699            | 20                     |
| Acer Laptop                               | 2024          | 699            | 20                     |
| Vertaalset                                | 2024          | 684            | 20                     |
| Albrecht ATR400 Hard Case Set             | 2024          | 825            | 20                     |
| Verhuisboxen                              | 2024          | 621            | 20                     |

Onderstaand overzicht geeft inzicht in de actuele waarde, € 5.389, van de inventaris per balansdatum (31 december 2025).

| Inventaris                                   | Afgeschreven<br>t/m 2024 | Boekwaarde<br>1-1-2025 | Investerings<br>2025 | Afschrijvingen<br>2025 | Boekwaarde<br>31-12-2025 |
|--|--------------------------|------------------------|----------------------|------------------------|--------------------------|
| Piano  | 380                      | 570                    |                      | 190                    | 380                      |
| Yamaha stagepas 1K MK2                       | 480                      | 747                    |                      | 245                    | 502                      |
| Muziekinstallatie<br>(microfoons, standards) | 144                      | 334                    |                      | 96                     | 238                      |
| 2x dB Stage Monitor                          | 314                      | 764                    |                      | 216                    | 548                      |
| Soundcraft                                   | 292                      | 707                    |                      | 200                    | 507                      |
| Yamaha stagepas 1K MK2                       | 292                      | 707                    |                      | 200                    | 507                      |
| Uitbreiding Muziekinstallatie                | 373                      | 908                    |                      | 256                    | 652                      |
| Uitbreiding Muziekinstallatie                | 116                      | 379                    |                      | 99                     | 280                      |
| Vertaalset                                   | 0                        | 0                      |                      | 0                      | 0                        |
| Acer Laptop                                  | 128                      | 571                    |                      | 140                    | 431                      |
| Vertaalset                                   | 125                      | 559                    |                      | 137                    | 422                      |
| Albrecht ATR400 Hard Case<br>Set             | 151                      | 674                    |                      | 165                    | 509                      |
| Verhuisboxen                                 | 83                       | 538                    |                      | 125                    | 413                      |
|  | <b>2.878</b>             | <b>7.458</b>           |                      | <b>2.069</b>           | <b>5.389</b>             |

## 21) Diverse Baten

Onder Diverse Baten zijn de ontvangen rentebedragen op de spaarrekening opgenomen, bestaande uit de rente over 2024 (€ 957) en de rente over 2025 (€ 1.145).

## Wat wij geloven

Gateway te Winterswijk gelooft dat de hele Bijbel geheel en evenredig geïnspireerd is door de Heilige Geest en daarmee het geschreven Woord van God is. Gateway heeft de volgende geloofsbelijdenis aangenomen als haar standaard en officiële uitspraak van de leerstellingen.

- Wij geloven dat de hele Bijbel het geïnspireerde, unieke en onfeilbare Woord van God is
- Wij geloven dat er slechts één God is, die voor altijd bestaat uit drie personen; de Vader, de Zoon en de Heilige Geest
- Wij geloven in de Godheid van Jezus Christus, in Zijn maagdelijke geboorte, in Zijn zondeloze leven, in Zijn tekenen, in Zijn plaatsvervangende verzoenende dood door Zijn vergoten bloed, in Zijn lichamelijke opstanding, in Zijn hemelvaart naar de rechterhand van de Vader, en in Zijn persoonlijke wederkomst in kracht en heerlijkheid
- Wij geloven dat allen hebben gezondigd en dat redding door persoonlijk geloof in het verlossende werk van Jezus Christus en bekering tot God noodzakelijk is
- Wij geloven in de waterdoop door gehele onderdompeling voor allen die zich hebben bekeerd
- Wij geloven in de doop in de Heilige Geest, als een van de bekering onderscheiden ervaring, en de uitingen van de Geest, die deze doop met zich meebrengt, zoals het spreken in andere tongen (talen)
- Wij geloven in de aanwezige werking van de Heilige Geest door wiens inwoning een christen in staat wordt gesteld om een heilig en godvruchtig leven te leiden
- Wij geloven dat door het verlossende werk van Jezus Christus wordt voorzien in Goddelijke genezing
- Wij geloven in de lichamelijke opstanding van hen die gered zijn tot een wederopstanding van het leven en van hen die verloren gaan
- Wij geloven in de gemeenschap van gelovigen in Jezus Christus
- Wij geloven dat een huwelijk een verbond is tussen één man en één vrouw

## Orde en Gezag binnen in de Gemeente

Wij geloven dat de beginselen van orde en gezag binnenin Gateway door onderstaande punten zijn verwoord:

- Wij geloven dat Jezus Christus soeverein gezag heeft in de gemeente (Efeziërs 1:22 - Openbaring 19:16 - Filippiëzen 2:6-11)
- Wij geloven dat de Heilige Geest soeverein gezag heeft in de gemeente Johannes 16:7 - 15 - Johannes 14:16 - Handelingen 11:12, 13:2, 16:6)
- Wij geloven dat Gods Woord soeverein gezag heeft in de gemeente ( 2 Timoteüs 3:16 - 2 Petrus 1:20)
- Wij geloven dat het menselijk geweten een mate van gezag heeft indien de Schrift zwijgt of onduidelijk of onbekend is (Romeinen 2:14,15)
- Wij geloven dat een regering door God is aangesteld en dat ieder mens zich eraan moet onderwerpen- met uitzondering wanneer een regering tegen het Soeverein gezag van God ingaat (Romeinen 13:1-7 - Handelingen 5:29)

## Gedelegeerd Gezag, Genadegaven en Zalving

- Wij geloven in de gaven die Jezus Christus aan de gemeente gegeven heeft tot toerusting van alle heiligen. Deze gaven noemen wij de (5) vijfvoudige bediening. Onder de (5) vijfvoudige bediening verstaan wij: apostel, profeet, evangelist, herder en leraar. Wij geloven dat elkeen van de vijf een bijzondere mate van genade en zalving bezit om zijn of haar roeping te kunnen uitvoeren. Wij geloven dat deze bedieningen per definitie niet perse lokaal gebonden hoeven te zijn (Efeziërs 4:7-11, 1 Korintiërs 12:28-31, Hebrëeën 13:17)

## **Gedelegeerd Gezag**

- Het voltallige gemeentebestuur bij Gateway bestaat uit de voorganger en oudsten. Onder oudsten (presbyteros) verstaan wij dat men een bestuursfunctie heeft in het gemeentebestuur. Onder opzieners (episkopos) verstaan wij dat men een leiderschapsfunctie heeft binnen de gemeente zoals bijvoorbeeld connectleiders en afdelingshoofden (Titus 1:1, 5-9, 1 Timoteüs 3:1-12; Handelingen 6:1-3)

## **Functioneel Gezag**

- Wij geloven dat deze vorm van gezag samenhangt met de genadegaven en/of natuurlijke talenten aldus bekwaamheden die hen gegeven zijn (Romeinen 12:3-8, Exodus 35:31-35)

## **Gezag volgens afspraak of werkwijzen zoals het Huishoudelijk Reglement**

- Wij geloven in het maken van overeenkomsten of afspraken tussen twee mensen en groepen (Genesis 29:18-19)

## **Gezag volgens Gewoonten en Traditie**

- Wij geloven dat een 'traditie' een gewoonte is die leeft onder een bepaald volk of een bepaalde groep. Wij geloven dat tradities een bepaalde mate van gezag hebben mits het de Schrift niet tegenspreekt (1 Korintiërs 11:1-16, Matteüs 15:6)

# VERKLARING KASCOMMISSIE

**Betreft:** Controle financiële administratie 2025

**Datum:** 23 januari 2026

**Ondergetekenden:** Casper Brethouwer en Frank Grevers

De kascommissie, benoemd door het gemeentebestuur van Gateway, heeft de financiële administratie van de penningmeester gecontroleerd over het boekjaar 2025.

Op basis van deze controle verklaart de kascommissie dat:

1. De financiële administratie is gecontroleerd en in orde bevonden
2. De inkomsten en uitgaven overeenkomen met de boekhouding en de goedgekeurde begroting
3. Er geen onregelmatigheden zijn geconstateerd die aanleiding geven tot verdere opmerkingen
4. Eventuele aanbevelingen en adviezen aan het bestuur zijn overhandigd De kascommissie adviseert het bestuur om de penningmeester décharge te verlenen voor het gevoerde financiële beleid over het genoemde boekjaar.

**Ondertekening:**

*Casper Brethouwer*, Lid Kascommissie

23 januari 2026



*Frank Grevers*, Lid Kascommissie

23 januari 2026



**Décharge verlenen** betekent dat het bestuur officieel goedkeuring geeft aan de penningmeester (of een ander bestuurslid) voor het financiële beleid van een bepaalde periode. Dit houdt in dat de penningmeester niet langer verantwoordelijk wordt gehouden voor het gevoerde financiële beheer, tenzij er later fraude of ernstige fouten aan het licht komen. Kortom: het is een vorm van ontslag van financiële verantwoordelijkheid over het gecontroleerde boekjaar.

# GATEWAY

Pursue your destiny

## ONTMOETEN

*Jezus ontmoeten*

## VOLGEN

*Jezus volgen*

## TOERUSTEN

*Toegerust worden*

## BESTEMMING

*In jouw bestemming  
wandelen*